



# Toxic Playground

## de Lars Edman et William Johansson



**Grand Prix  
et  
Prix du  
jury jeunes  
FIGRA 2011  
Le Touquet**

Documentaire  
Suède  
2010

Durée:  
70 minutes

Support:  
Vidéo, couleurs

Un film de  
Lars Edman  
et William Johansson

Image & prise de son:  
Lars Edman  
et William Johansson

Montage image:  
Göran Gester

Montage son:  
Peter Eksell

Musique originale:  
Alexander Norberg

Production:  
Laika Film  
& Television AB  
en coproduction avec  
Sveriges Television AB,  
Film 1 Västerbotten,  
avec la participation de  
Swedish Film Institute

## Synopsis

Dans les années 1980, une compagnie d'exploitation minière de Suède a envoyé ses déchets toxiques au Chili, signant des accords avec une entreprise locale alors liée à la dictature d'Augusto Pinochet.

Trente ans plus tard, le réalisateur Lars Edman, adopté par des suédois mais originaire de la ville d'Arica au Chili, revient sur place pour constater les dégâts de ce stockage à ciel ouvert.

Avec les habitants du quartier de Cerro Chuño, victimes des conséquences sanitaires des déchets toxiques, il interroge les responsabilités, chiliennes et suédoises, à travers son propre regard.

## Thèmes & questions

### 1/ Devant et derrière la caméra

*De quelles manières Lars Edman se met-il en scène dans le documentaire ?  
A votre avis, pourquoi ces procédés sont-ils rares dans ce genre de réalisation ?  
Quels effets ces choix d'implication peuvent-ils produire chez le spectateur ?  
Qui sont ces personnages qui créent des liens entre les deux pays, le Chili et la Suède ?  
Dans quels contextes ?*

*De quelles façons Lars Edman montre-t-il sa complicité avec les habitants de Cerro Chuño ?  
Pourquoi ne voit-on pas l'autre réalisateur ?*

### 2/ Témoignages: entre histoires personnelles et catastrophe écologique mondiale

*Comment les deux réalisateurs inscrivent-ils les témoignages dans cette enquête sur la pollution par les déchets industriels ? Comment mêlent-ils drame humain et pollution industrielle ?*

*A votre avis, quel moment montre le mieux la prise de conscience du personnage suédois ?  
Décrivez et expliquez cette séquence. En quoi cet homme peut-il se sentir responsable, moralement ou professionnellement, de ce qui s'est passé ?*

*Quelles peuvent être les scènes les plus marquantes ou bouleversantes pour le spectateur ?*

### 3/ A la frontière entre documentaire et fiction

*Quels sont les différents types d'images utilisés dans le documentaire ?*

*Quelle chronologie a été choisie dans la structure du film ? Pourquoi ?*

*Comment le documentaire se rapproche-t-il d'une fiction ?*

**Imaginez !** En vous inspirant du documentaire *Toxic Playground*...

Imaginez le synopsis de son adaptation en film de fiction. Choisissez votre personnage principal et les personnages secondaires, développez le schéma narratif de l'histoire.



## Jeux dangereux

Un article de Mathilde Boussion sur [www.revue21.fr](http://www.revue21.fr)

**Comment une montagne de déchets toxiques débarqués de Suède est devenue le terrain de jeu de centaines d'enfants au Chili. Un documentaire de Lars Edman et William Johansson**

Lars Edman a 23 ans, il est né au Chili. Adopté par un couple de Suédois, il grandit en Suède à quelques centaines de mètres d'un conglomérat minier où travaille son père comme électricien. L'entreprise s'appelle Boliden. Dans les années 1970 et 1980, elle est l'une des plus polluantes de Suède. C'est aussi le plus gros employeur du nord du pays.

De retour au Chili pour étudier le cinéma, le jeune homme entend parler d'un scandale qui secoue depuis une dizaine d'années la ville d'Arica, à la frontière péruvienne. Les enfants y meurent ou tombent gravement malades, intoxiqués au plomb et à l'arsenic.

Arica est la ville natale de Lars. Les déchets viennent de Suède, ce sont ceux de Boliden, l'entreprise où travaillait son père. Le cinéaste se souvient des grands étangs le long du chemin près de l'usine, en Suède : « *Papa racontait que quand il était petit on pouvait encore y pêcher. Désormais, tout était mort* ». Lars prend la caméra à témoin pour comprendre l'histoire d'Arica, et la sienne. Son documentaire, *Toxic Playground*, il l'écrit à la première personne.

Quand, dans les années 1980, les lois sur l'environnement se durcissent en Suède, les dirigeants de Boliden décident de se débarrasser de leurs déchets au Chili. Leur partenaire chilien, la société Promel, assure, dit-elle, être en mesure de traiter les déchets. En tout, 20 000 tonnes de « boues industrielles » sont envoyées, très peu sont effectivement traitées.

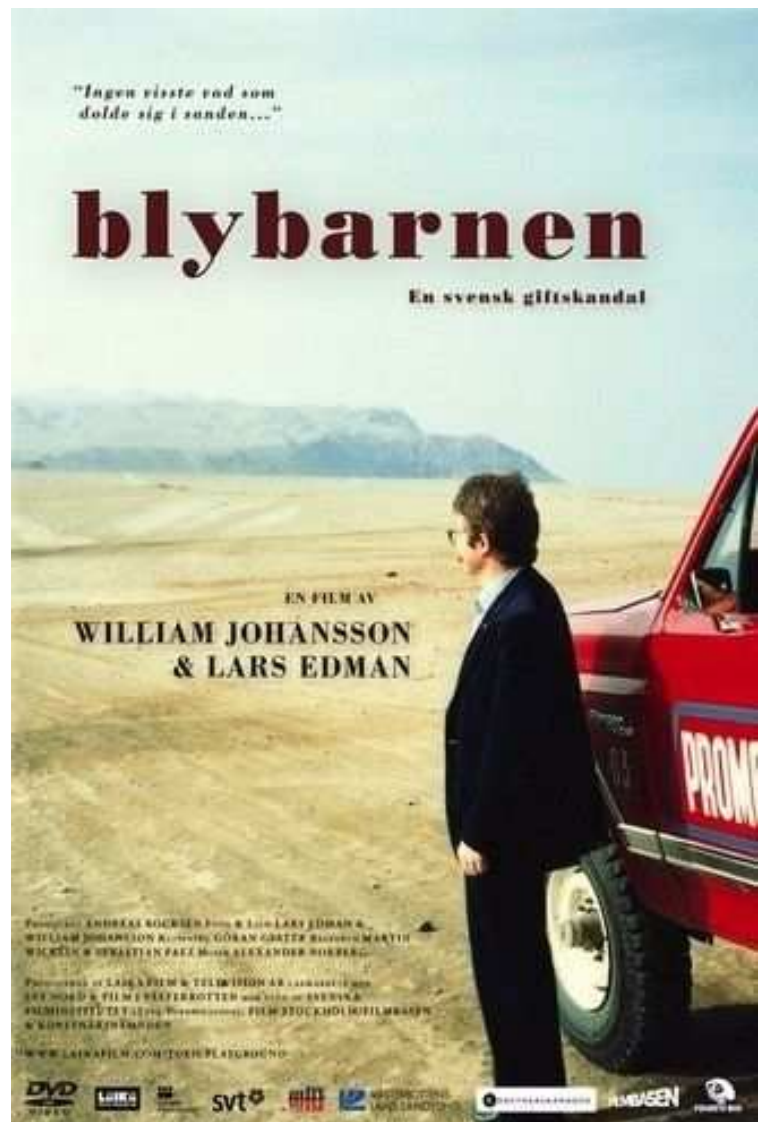
La ville d'Arica s'étend. Bientôt, le nouveau quartier de Cerro Chuño jouxte les montagnes de « sable noir » où se mélangent résidus de plomb, d'arsenic et de mercure... Les habitants, logés grâce à des programmes sociaux, ignorent tout. Les parents sont heureux, les enfants aussi, qui s'amuse à chercher dans le sable des morceaux de minerais plus gros que les autres. Des années plus tard, les jeunes filles enchaînent les fausses couches ou mettent au monde des enfants malformés. Jocelyn est une enfant du quartier. Elle a douze ans et rêve de devenir médecin, pilote, policier. Elle a mal à la jambe, les médecins craignent une paralysie.

L'entreprise Promel, chargée du traitement des produits toxiques, a mis la clé sous la porte, ses dirigeants ont fondé une nouvelle entreprise. La firme suédoise était-elle au courant de la situation à Arica ? Ses représentants refusent de répondre aux questions du réalisateur. Lars Edman part à la rencontre de Rolf Svedberg, ancien directeur environnemental de Boliden, pour en savoir plus. En 1984, l'homme a donné son feu vert à l'envoi des produits toxiques au Chili. Aujourd'hui, il est juge à Stockholm où il s'occupe des dossiers environnementaux.

L'ancien «Monsieur environnement» de Boliden a du mal à croire à cette histoire de déchets non traités : Promel a reçu plus d'un million de dollars pour faire son travail. Rolf s'embarque avec Lars pour le Chili. La situation de Jocelyn, l'enfant de douze ans, s'est aggravée. Les anciens dirigeants de Promel font mine d'accepter un rendez-vous, puis se défilent. Vingt-cinq ans plus tard, le juge suédois réalise avec amertume les conséquences d'une signature apposée au bas d'une page dans les années 1980.

Mathilde Boussion  
27 septembre 2011

<http://www.revue21.fr/Jeux-dangereux>



Affiche du film (avec son titre original).

De quelle image est issue l'affiche du film ?

Vous semble-t-elle refléter son contenu ? Pourquoi ?



RÉGION  
Nord-Pas de Calais



Liberté • Égalité • Fraternité  
RÉPUBLIQUE FRANÇAISE

